

BÁO CÁO THƯỜNG NIÊN
CÔNG TY CỔ PHẦN CÀ PHÊ PETEC
Năm báo cáo: 2016

I. Thông tin chung

1. Thông tin khái quát

- Tên giao dịch: PETEC COFFEE JSC
- Giấy chứng nhận đăng ký doanh nghiệp số: 0304263392
- Vốn điều lệ: 30 tỷ đồng
- Vốn đầu tư của chủ sở hữu: 30 tỷ đồng
- Địa chỉ: số 03 đường Hoa Đào, phường 2, quận Phú Nhuận, thành phố Hồ Chí Minh
- Số điện thoại: 08.35173215
- Số fax: 08.35178571
- Website: petecof.vn
- E-Mail: coffee@petecof.vn
- Mã cổ phiếu (nếu có): không
- Quá trình hình thành và phát triển

Công ty cổ phần Cà phê PETEC là công ty được thành lập từ một Chi nhánh và ngành hàng kinh doanh của Công ty Thương mại Kỹ thuật và Đầu tư (PETEC). Tới nay, Công ty đã trải qua quá trình phát triển lâu dài, ổn định qua hơn 10 năm với uy tín cao trên thị trường. Cụ thể các giai đoạn phát triển của Công ty:

- 12/2005 Công ty cổ phần Cà phê Petec là doanh nghiệp được cổ phần hóa từ một ngành hàng kinh doanh của Công ty Thương mại Kỹ thuật và Đầu tư PETEC, theo Quyết định số 3146/QĐ-BTM của Bộ Thương mại về việc phê duyệt phương án cổ phần hóa Chi nhánh Công ty Thương mại Kỹ thuật và Đầu tư PETEC tại tỉnh Lâm Đồng (số ĐKKD 305927, do Sở Kế hoạch và Đầu tư Tỉnh Lâm Đồng cấp ngày 04/07/1998) trực thuộc Công ty Thương mại Kỹ thuật và Đầu tư PETEC thành Công ty cổ phần Cà phê PETEC.
- 03/2006 Công ty cổ phần Cà phê PETEC được Sở Kế hoạch và Đầu tư Tp.HCM cấp giấy chứng nhận đăng ký kinh doanh số 4103004521 lần đầu ngày
- 11/2007 Công ty tăng vốn điều lệ lên 30 tỷ đồng thông qua phương thức chia cổ tức bằng cổ phiếu và phát hành cổ phiếu cho CBCNV, cổ đông hiện hữu.

2008 - nay Hoạt động sản xuất kinh doanh của Công ty cổ phần Cà phê PETEC phát triển trên 2 hướng chính: kinh doanh nông sản và kinh doanh xăng dầu. Công ty cổ phần Cà phê PETEC hiện nay là hội viên Hiệp hội Cà phê – Cao cao Việt Nam (VICOFA); kinh doanh xuất khẩu cà phê Robusta, là một trong 10 doanh nghiệp xuất khẩu cà phê hàng đầu cả nước. Hiện tại, Công ty hoạt động theo Giấy CN ĐKDN số 0304263392 do Sở Kế hoạch và Đầu tư TP.HCM cấp đăng ký lần đầu ngày 27/03/2006, đăng ký thay đổi lần thứ 06 ngày 14/07/2014 với vốn điều lệ là 30 tỷ đồng.

- Các sự kiện khác

- + Ngày 24/03/2007, Đại hội đồng cổ đông thường niên năm 2007.
- + Ngày 05/04/2008, Đại hội đồng cổ đông thường niên năm 2008.
- + Ngày 11/04/2009, Đại hội đồng cổ đông thường niên năm 2009.
- + Ngày 19/03/2010, Đại hội đồng cổ đông thường niên năm 2010.
- + Ngày 11/03/2011, Đại hội đồng cổ đông thường niên năm 2011.
- + Ngày 12/03/2012, Đại hội đồng cổ đông thường niên năm 2012.
- + Ngày 09/05/2013, Đại hội đồng cổ đông thường niên năm 2013.
- + Ngày 14/05/2014, Đại hội đồng cổ đông thường niên năm 2014.
- + Ngày 12/12/2014, Đại hội đồng cổ đông bất thường năm 2014.
- + Ngày 24/04/2015, Đại hội đồng cổ đông thường niên năm 2015.
- + Ngày 06/05/2016, Đại hội đồng cổ đông thường niên năm 2016.

2. Ngành nghề và địa bàn kinh doanh:

- Ngành nghề kinh doanh

Ngành nghề sản xuất kinh doanh:

- + Mua bán cà phê, nông lâm;
- + Mua bán thiết bị, vật tư, nguyên vật liệu;
- + Mua bán phân bón;
- + Đại lý kinh doanh xăng dầu, mua bán nhớt, mỡ;
- + Mua bán thủy sản;
- + Kinh doanh kho bãi;
- + Đại lý bảo hiểm; Môi giới thương mại (trừ môi bất động sản);
- + Kinh doanh vận tải hàng bằng ô tô; Kinh doanh vận tải xăng dầu bằng ô tô – đường thủy nội địa; Kinh doanh vận tải xăng dầu bằng đường thủy nội địa qua biên giới Việt Nam;
- + Dịch vụ giao nhận hàng hóa xuất nhập khẩu; Dịch vụ đại lý vận tải đường biển; Dịch vụ cung ứng tàu biển;
- + Kinh doanh bất động sản.

Với mặt hàng chủ lực là cà phê, Công ty nâng cao uy tín trên thương trường quốc tế nhờ giá cả hợp lý, chất lượng hàng hóa cao, đạt yêu cầu thử nếm. Hiện nay, Công ty là bạn hàng tin cậy của nhiều công ty nhập khẩu cà phê từ những thị trường chủ lực như:

- Thụy sỹ: Nobles, Taloca, Sucafina, Ecom;
- Đức: Hacofco, Rothfos, DEK;
- Hoa kỳ: Mercon, Atlantic, American coffee;
- Liên hiệp Anh: Louis Dreyfus, Armajaro;
- Ý: Intercom;
- Ấn Độ: Olam;
- Hàn Quốc: CKCO&, Soltus;
- Nhật Bản: B.A.S.

- Địa bàn kinh doanh chính:

- Thành phố. Hồ Chí Minh
- Tỉnh Lâm Đồng

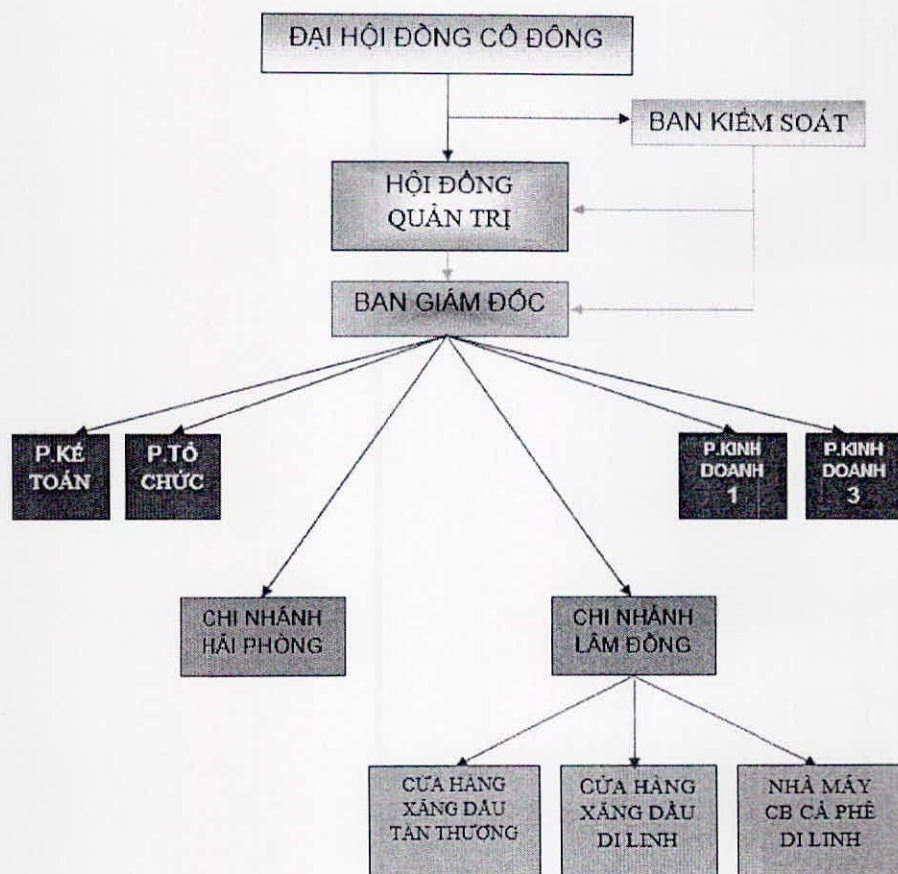
3. Thông tin về mô hình quản trị, tổ chức kinh doanh và bộ máy quản lý

STT	Công ty	Địa chỉ
1	Trụ sở chính	03 Hoa Đào, P.2, Q.Phú Nhuận, Tp.HCM
2	Chi nhánh Hải Phòng	Số 7A2 lô 8A Lê Hồng Phong, P. Đông Khê, Q. Ngô Quyền, TP. Hải Phòng.
3	Chi nhánh Lâm Đồng	thôn Đồng Lạc, xã Đinh Lạc, huyện Di Linh, tỉnh Lâm Đồng.
3.1	Cửa hàng xăng dầu Tân Thượng	xã Tân Thượng, H.Di Linh, tỉnh Lâm Đồng.
3.2	Cửa hàng xăng dầu Di Linh	xã Đinh Lạc, H.Di Linh, tỉnh Lâm Đồng.
3.3	Nhà máy chế biến Cà phê Di Linh	xã Đinh Lạc, H.Di Linh, tỉnh Lâm Đồng.

Bộ máy quản lý của Công ty được tổ chức theo mô hình Công ty cổ phần với chi tiết như sau:

3.1 Đại hội đồng Cổ đông

Đại hội đồng cổ đông bao gồm tất cả các cổ đông có quyền biểu quyết, là cơ quan quyền lực cao nhất của công ty cổ phần, quyết định những vấn đề được Luật pháp và Điều lệ công ty cổ phần quy định. Đặc biệt các cổ đông sẽ thông qua các báo cáo tài chính hàng năm của công ty cổ phần và ngân sách tài chính cho năm tiếp theo. Đại hội đồng cổ đông sẽ bầu ra Hội đồng quản trị và Ban kiểm soát của công ty cổ phần.



3.2 Hội đồng quản trị

Hội đồng quản trị là cơ quan quản lý công ty cổ phần, có toàn quyền nhân danh công ty cổ phần để quyết định mọi vấn đề liên quan đến mục đích, quyền lợi của công ty cổ phần, trừ những vấn đề thuộc thẩm quyền của Đại hội đồng cổ đông. Hội đồng quản trị có trách nhiệm giám sát Ban Giám đốc và những người quản lý khác. Quyền và nghĩa vụ của Hội đồng quản trị do Luật pháp và Điều lệ công ty cổ phần, các quy chế nội bộ của Công ty cổ phần và Nghị quyết Đại hội đồng cổ đông quy định.

3.3 Ban kiểm soát

Ban kiểm soát là cơ quan trực thuộc Đại hội đồng cổ đông, do Đại hội đồng cổ đông bầu ra. Ban Kiểm soát có nhiệm vụ kiểm tra tính hợp lý, hợp pháp trong điều hành hoạt động kinh doanh, báo cáo tài chính của công ty cổ phần. Ban kiểm soát hoạt động độc lập với Hội đồng quản trị và Ban giám đốc.

3.4 Ban giám đốc

Giám đốc là người điều hành và có quyền quyết định cao nhất về tất cả các vấn đề liên quan đến hoạt động hàng ngày của công ty cổ phần và chịu trách nhiệm trước Hội đồng quản trị

về việc thực hiện các quyền và nhiệm vụ được giao.

Các Phó giám đốc là người giúp việc cho Giám đốc và chịu trách nhiệm trước Giám đốc về phần việc được phân công, chủ động giải quyết những công việc đã được Giám đốc uỷ quyền và phân công theo đúng chế độ chính sách của Nhà nước và Điều lệ của công ty cổ phần.

3.5 Kế toán trưởng

Kế toán trưởng tổ chức thực hiện công tác kế toán theo quy định của pháp luật và giúp Hội đồng Quản trị và Ban Giám đốc giám sát điều hành công tác tài chính, kiểm soát chi phí tại doanh nghiệp. Ngoài ra, kế toán trưởng chịu trách nhiệm thực hiện công tác báo cáo tài chính, kiểm toán, báo cáo quyết toán thuế và các công việc liên quan đến tài chính kế toán tại doanh nghiệp.

3.6 Các phòng ban chức năng

Các phòng ban chức năng chịu sự quản lý trực tiếp của các Trưởng phòng ban và Ban Giám đốc, thực hiện các hoạt động kinh doanh hằng ngày của Công ty.

3.7 Các công ty con, công ty liên kết của Công ty con của Công ty cổ phần Cà phê PETEC:

Không có

4. Định hướng phát triển

✦ Triển vọng ngành nông nghiệp xuất khẩu:

- Ngành nông nghiệp Việt Nam với nhiều sản phẩm xuất khẩu chủ lực mang tầm vóc thế giới, trong đó xuất khẩu hạt tiêu đứng thứ nhất, gạo, cà phê, sản đứng thứ hai, được nhận định trong thời gian tới sẽ có nhiều khởi sắc hơn, nhờ nhu cầu thị trường tăng, mở rộng áp dụng công nghệ cao trong sản xuất, bảo quản nông sản, gia tăng tỷ lệ thành phẩm cao cấp, có thêm các ưu đãi thuế theo lộ trình triển khai các cam kết hội nhập quốc tế.

- Riêng về ngành cà phê, trong nhiều năm qua, cà phê vẫn luôn là ngành hàng chiến lược của Việt Nam. Diện tích trồng cà phê tiếp tục tăng. Theo đánh giá của nhiều chuyên gia, nhu cầu mặt hàng cà phê ở mức cao và hiện vẫn tiếp tục tăng qua các năm.

✦ Triển vọng ngành xăng dầu:

- Cùng với tốc độ tăng trưởng nhanh của Việt Nam trong những năm gần đây, nhu cầu đi lại của người dân ngày càng tăng, từ đó thúc đẩy phát triển ngành xăng dầu. Cụ thể về ngành hàng xe máy, theo nhận định của một số chuyên gia, thị trường xe máy ở Việt Nam hiện nay tuy đang dần bão hòa song lượng tiêu thụ mặt hàng này vẫn tăng qua các năm. Về ngành hàng ô tô, hầu hết lãnh đạo các doanh nghiệp ô tô lớn tại Việt Nam đều có nhận định về sự tăng trưởng cao của thị trường ô tô trong thời gian tới, đặc biệt là nhu cầu ở các thành phố lớn. Điều này dẫn đến nhu cầu tiêu thụ xăng tăng cao.

5. Các rủi ro

Rủi ro thanh khoản là rủi ro Công ty gặp khó khăn khi thực hiện nghĩa vụ tài chính do thiếu tiền;

Chủ yếu phát sinh từ việc các tài sản chính và nợ phải trả tài chính có các thời điểm đáo hạn lệch nhau;

Công ty quản lý rủi ro thanh khoản thông qua việc duy trì một lượng tiền và các khoản tương đương tiền phù hợp và các khoản vay ở mức mà Ban Giám đốc cho là đủ để đáp ứng nhu cầu hoạt động của Công ty nhằm giảm thiểu ảnh hưởng của những biến động về luồng tiền.

Công ty cho rằng mức độ tập trung rủi ro đối với việc trả nợ là thấp. Công ty có khả năng thanh toán các khoản nợ đến hạn từ dòng tiền từ hoạt động kinh doanh và tiền thu từ các tài sản tài chính đáo hạn.

II. Tình hình hoạt động trong năm 2016

1. Tình hình hoạt động sản xuất kinh doanh

Doanh thu trong năm 2016 giảm, nhưng lợi nhuận gộp đã tăng mạnh so với năm 2015, do vậy đã bù đắp được đa số định phí, làm giảm lỗ so với năm trước

Đơn vị tính: Triệu đồng

Chỉ tiêu	Mã số	Năm 2016	Năm 2015	So sánh 2016/2015
1. Doanh thu bán hàng và cung cấp dịch vụ	01	301.792,40	402.547,57	75,0%
2. Các khoản giảm trừ doanh thu	02			
3. Doanh thu thuần về bán hàng và cung cấp dịch vụ (10 = 01-02)	10	301.792,40	399.904,82	75,5%
4. Giá vốn hàng bán	11	293.368,08	397.023,58	73,9%
5. Lợi nhuận gộp về bán hàng và cung cấp dịch vụ (20 = 10-11)	20	8.424,32	2.881,24	292,4%
6. Doanh thu hoạt động tài chính	21	2.392,08	2.392,94	100,0%
7. Chi phí tài chính	22	2.767,64	3.883,79	71,3%
- Trong đó : chi phí lãi vay	23	801,45	987,58	81,2%
8. Chi phí bán hàng	25	6.214,80	4.724,34	131,5%
9. Chi phí quản lý doanh nghiệp	26	2.909,04	3.904,22	74,5%
10. Lợi nhuận thuần từ hoạt động KD (30 = 20+(21-22)-(25+26))	30	-1.075,08	-7.238,17	14,9%
11. Thu nhập khác	31	174,57	221,37	78,9%
12. Chi phí khác	32	46,08	0,00	
13. Lợi nhuận khác (40 = 31-32)	40	128,50	221,37	58,0%
14. Tổng lợi nhuận kế toán trước thuế (50 = 30+40)	50	-946,58	-7.016,80	13,5%
15. Chi phí thuế TNDN hiện hành	51	0,00	0,00	
16. Chi phí thuế TNDN hoãn lại	52	0,00	0,00	
17. Lợi nhuận sau thuế thu nhập doanh nghiệp (60 = 50-51-52)	60	-946,58	-7.016,80	13,5%
18. Lãi cơ bản trên cổ phiếu (*)	70	-316	-2.339	13,5%

- Tình hình thực hiện so với kế hoạch

so với kế hoạch năm 2016 (đã được Đại hội đồng cổ đông thường niên thông qua thì:

Kế hoạch doanh thu đạt 301 tỷ đồng / 300 tỷ đồng kế hoạch,

Kế hoạch lợi nhuận không đạt do lỗ 946, 58 triệu đồng / trên kế hoạch không lỗ

2. Tổ chức và nhân sự

- Danh sách Ban điều hành

STT	Họ tên	Chức vụ
1	Đình Hoài Minh	Giám đốc
2	Lê Phước Hậu	Phó Giám đốc
3	Trần Hoàng Long	Phó Giám đốc
4	Nguyễn Duy Minh	Kế toán trưởng

Tóm tắt lý lịch và tỷ lệ sở hữu cổ phần có quyền biểu quyết và các chứng khoán khác do công ty phát hành:

1. Ông Đình Hoài Minh – Giám đốc

Giới tính: Nam
Năm sinh: 1959
Nơi sinh: Hà Nội
CMND: 024473886, ngày cấp 15/03/2006
Quốc tịch: Việt Nam
Dân tộc: Kinh
Quê quán: Nghệ An
Địa chỉ thường trú: 193/16 Nam Kỳ Khởi Nghĩa, P.7, Q.3, Tp.HCM
Trình độ chuyên môn: Kỹ sư điện
Chức vụ công tác tại Công ty : Phó Chủ tịch HĐQT kiêm Giám đốc
Chức vụ nắm giữ tại tổ chức khác: Không có.
Số CP nắm giữ (thời điểm 31/12/2016): 606.069 cổ phiếu, chiếm 20,20% Vốn điều lệ
+ Đại diện sở hữu (TCT Thương mại Kỹ thuật và Đầu tư): 581.183 cổ phiếu, chiếm 19,37% Vốn điều lệ
+ Cá nhân sở hữu: 24.886 cổ phiếu, chiếm 0,83% Vốn điều lệ
Tỷ lệ sở hữu CP của người liên quan: Không có
Những khoản nợ đối với Công ty: Không có
Thù lao và các khoản lợi ích khác: Không có

2. Ông Lê Phước Hậu – Phó Giám đốc

Giới tính: Nam
Năm sinh: 1967
Nơi sinh: Long An
CMND: 024780805
Quốc tịch: Việt Nam

Dân tộc:	Kinh
Quê quán:	Long An
Địa chỉ thường trú:	65/2 Nguyễn Văn Giai, P.Đa Kao, Q.1, Tp.HCM
Số điện thoại liên lạc:	0903960867
Trình độ chuyên môn:	Kỹ sư
Chức vụ công tác tại Công ty:	Phó Giám đốc
Chức vụ nắm giữ tại tổ chức khác:	Không có
Số CP nắm giữ (thời điểm 31/12/2016):	11.902 cổ phiếu, chiếm 0,40% Vốn điều lệ
+ Đại diện sở hữu:	0 cổ phiếu, chiếm 0,00% Vốn điều lệ
+ Cá nhân sở hữu:	11.902 cổ phiếu, chiếm 0,40% Vốn điều lệ
Tỷ lệ sở hữu CP của người liên quan:	Không có
Những khoản nợ đối với Công ty:	Không có
Thù lao và các khoản lợi ích khác:	Không có

3. Ông Trần Hoàng Long – Phó Giám đốc:

Giới tính:	Nam
Năm sinh:	1976
Nơi sinh:	Hải Phòng
CMND:	024728244
Quốc tịch:	Việt Nam
Dân tộc:	Kinh
Quê quán:	Hải Phòng
Địa chỉ thường trú:	B808-HAGL1, 357 Lê Văn Lương, P.Tân Quy, Q.7, Tp.HCM
Số điện thoại liên lạc:	0903985817
Trình độ chuyên môn:	Kỹ sư kinh tế vận tải biển
Chức vụ công tác tại Công ty :	Phó Giám đốc
Chức vụ nắm giữ tại tổ chức khác:	Không có
Số CP nắm giữ (thời điểm 31/12/2016):	34.450 cổ phiếu, chiếm 1,15% Vốn điều lệ
+ Đại diện sở hữu:	0 cổ phiếu, chiếm 0,00% Vốn điều lệ
+ Cá nhân sở hữu:	34.450 cổ phiếu, chiếm 1,15% Vốn điều lệ
Tỷ lệ sở hữu CP của người liên quan:	Không có
Những khoản nợ đối với Công ty:	Không có
Thù lao và các khoản lợi ích khác:	Không có

4. Ông Nguyễn Duy Minh – Kế toán trưởng

Giới tính: Nam
Năm sinh: 1957
Nơi sinh: Hà Nội
CMND: 023455098
Quốc tịch: Việt Nam
Dân tộc: Kinh
Quê quán: Thừa Thiên – Huế
Địa chỉ thường trú: 204/11 Nơ Trang Long, P.12, Q.Bình Thạnh, Tp.HCM
Số điện thoại liên lạc: 0913916003
Trình độ chuyên môn: Đại học Tài chính-Kế toán

Chức vụ công tác tại công ty : Kế toán trưởng
Chức vụ nắm giữ tại tổ chức khác: Trưởng BKS Công ty CP PETECLAND
Số CP nắm giữ (thời điểm 31/12/2016): 10.092 cổ phiếu, chiếm 0,34% Vốn điều lệ
+ Đại diện sở hữu: 0 cổ phiếu, chiếm 0,00% Vốn điều lệ
+ Cá nhân sở hữu: 10.092 cổ phiếu, chiếm 0,34% Vốn điều lệ
Tỷ lệ sở hữu CP của người liên quan: Không có
Những khoản nợ đối với Công ty: Không có
Thù lao và các khoản lợi ích khác: Không có

- Những thay đổi trong ban điều hành

Ông Trang Việt Hùng – Phó giám đốc công ty xin thôi việc từ ngày 01/6/2016 vì lý do cá nhân.

- Số lượng cán bộ, nhân viên. Tóm tắt chính sách và thay đổi trong chính sách đối với người lao động

Số lượng người lao động trong Công ty

Yếu tố	Số lượng(người)	Cơ cấu
Số lượng cán bộ công nhân viên (người)	30	100%
Phân theo trình độ chuyên môn		
+ Cao học:	-	-
+ Đại học:	16	53,33%
+ Cao đẳng, trung cấp:	06	20,00%
+ Công nhân nghề và Lao động phổ thông:	08	26,67%

Chính sách đào tạo, lương thưởng, trợ cấp

✚ Chính sách nhân sự chung:

Tất cả CBCNV của công ty đều được ký hợp đồng lao động, được tham gia bảo hiểm xã hội, bảo hiểm y tế, đều được nghỉ phép năm theo chế độ của nhà nước hiện hành, được xét lên lương khi đến kỳ hạn và các chế độ khác theo quy định.

✚ Chính sách lương thưởng:

Trên cơ sở nhận thức con người là yếu tố quyết định sự thành công của doanh nghiệp. Do đó, muốn giữ được con người nhất là công nhân có tay nghề cao thì cần có chính sách đãi ngộ mà cụ thể là chính sách tiền lương phải tốt. Để đảm bảo tính công bằng và hợp lý trong tiền lương, công ty đã xây dựng quy chế trả lương, thưởng trên tinh thần hiệu quả công việc, về thời gian làm việc theo mùa vụ, và theo từng chức danh được phân công.

Hiện nay, bình quân thu nhập hàng tháng của người lao động của Công ty là 8.300.000 đồng/người/tháng. Đây là mức thu nhập trung bình so với các doanh nghiệp khác trong cùng ngành.

✚ Chính sách đào tạo phát triển:

Công ty có chính sách phát triển nguồn nhân lực thông qua công tác đào tạo kỹ năng - chuyên môn trong suốt quá trình làm việc. Công ty chi trả các khoản học phí các khóa học đào tạo ngắn hạn và dài hạn nhằm khuyến khích nhân viên tự học, nâng cao chuyên môn nghiệp vụ.

3. Tình hình đầu tư, tình hình thực hiện các dự án

a) Các khoản đầu tư lớn được thực hiện trong năm: Không có

b) Các công ty con, công ty liên kết: Không có

4. Tình hình tài chính

a) Tình hình tài chính

Chỉ tiêu	Năm 2015	Năm 2016	% tăng giảm/ %
Tổng giá trị tài sản	68.130.269.930	84.170.241.294	123,54%
Doanh thu thuần	399.904.817.337	301.792.401.136	75,47%
Lợi nhuận từ hoạt động kinh doanh	-6.248.781.130	-1.075.075.249	17,20%
Lợi nhuận khác	221.369.488	174.574.453	58,05%
Lợi nhuận trước thuế	-6.027.411.642	-946.579.514	15,70%
Lợi nhuận sau thuế			
Tỷ lệ lợi nhuận trả cổ tức	0	0	

b) Các chỉ tiêu tài chính chủ yếu

Chỉ tiêu	Năm 2015	Năm 2016	Ghi chú
1. Chỉ tiêu về khả năng thanh toán			
+ Hệ số thanh toán ngắn hạn: Tài sản ngắn hạn/Nợ ngắn hạn	1,03	1,01	
+ Hệ số thanh toán nhanh <u>Tài sản ngắn hạn - Hàng tồn kho</u> Nợ ngắn hạn	0,75	0,85	
2. Chỉ tiêu về cơ cấu vốn			
+ Hệ số Nợ/Tổng tài sản	0,65	0,73	
+ Hệ số Nợ/Vốn chủ sở hữu	1,85	2,70	
3. Chỉ tiêu về năng lực hoạt động			
+ Vòng quay hàng tồn kho: Giá vốn hàng bán/Hàng tồn kho bình quân	70,52	69,85	
Doanh thu thuần/Tổng tài sản	5,87	3,59	
4. Chỉ tiêu về khả năng sinh lời			
+ Hệ số Lợi nhuận sau thuế/Doanh thu thuần	(0,02)	(0,00)	
+ Hệ số Lợi nhuận sau thuế/Vốn chủ sở hữu	(0,29)	(0,04)	
+ Hệ số Lợi nhuận sau thuế/Tổng tài sản	(0,10)	(0,01)	
+ Hệ số Lợi nhuận từ hoạt động kinh doanh/Doanh thu thuần	(0,02)	(0,00)	

5. Cơ cấu cổ đông, thay đổi vốn đầu tư của chủ sở hữu

a) Cổ phần

+ Tổng số cổ phần: 3.000.000 CP

+ Tổng số cổ phần đang lưu hành: 3.000.000 CP

+ Loại cổ phần đang lưu hành: Phổ thông

+ Hạn chế chuyển nhượng:

*Thời gian hạn chế chuyển nhượng: Hạn chế chuyển nhượng trong thời gian đương nhiệm

*Lý do hạn chế chuyển nhượng: Theo quy định tại Khoản 14.5, Điều 14 của Điều lệ tổ chức và hoạt động Công ty cổ phần Cà phê PETEC: số cổ phần mà các thành viên Hội đồng

quản trị sở hữu phải nắm giữ trong suốt thời gian đương nhiệm.

Danh sách như sau:

Stt	Họ tên	Số CMND	Địa chỉ	SLCP hạn chế chuyển nhượng
1	2	2	4	5
1	Đinh Thị Hồng Nga	024190394	108 Đường số 13, P17, quận Gò Vấp, Tp HCM	1.215
2	Nguyễn Thanh Hải	020399008	28 Lam Sơn, phường 2, Q.Tân Bình, Tp HCM	2.440
3	Đinh Hoài Minh	024473886	193/16 Nam Kỳ Khởi Nghĩa, P.7, Q.3, Tp HCM	24.886
4	Đặng Minh Khôi	020120664	28/45 Cư xá Lữ Gia, P.15, Q.11, Tp HCM	91
5	Nguyễn Thị Việt Ánh	380014296	184 Ngô Quyền, P. 9, Tp Cà Mau, tỉnh Cà Mau	2.570
TỔNG CỘNG				31.202

b) Cơ cấu cổ đông

Cơ cấu cổ đông của Công ty tại ngày 31/12/2016 như sau:

Stt	Cổ đông	Số lượng cổ đông	SLCP sở hữu	Tỷ lệ
1	Cổ đông trong nước	427	3.000.000	100%
	- Tổ chức	13	2.302.566	76,75%
	- Cá nhân	414	697.434	23,25%
2	Cổ đông nước ngoài	-	-	-
3	Cổ phiếu quỹ	-	-	-
	Tổng cộng	427	3.000.000	100%

c) Tình hình thay đổi vốn đầu tư của chủ sở hữu trong năm: *không có*

d) Giao dịch cổ phiếu quỹ: *không có*

e) Các chứng khoán khác: *không có*

6. Báo cáo tác động liên quan đến môi trường và xã hội của công ty

6.1 Công ty kinh doanh mặt hàng nông sản xuất khẩu và kinh doanh xăng dầu, như sau:

6.1.1 Kinh doanh mặt hàng nông sản xuất khẩu: thuần túy về thương mại, trong năm không hoạt động chế biến hoặc phân loại hàng hóa nông sản nên không tác động đến môi trường;

6.1.2 Kinh doanh bán lẻ xăng dầu:

Công ty có 2 cửa hàng bán xăng dầu: Cửa hàng Xăng dầu Di Linh – Lâm Đồng và Cửa hàng xăng dầu Tân Thượng – Lâm Đồng do Chi nhánh Công ty cổ phần Cà phê PETEC tại Lâm Đồng quản lý điều hành, luôn chấp hành quy định về pháp luật về bảo vệ môi trường

+Các mặt hàng kinh doanh chính: Xăng, dầu, nhớt và mỡ.

+Nguồn cung cấp xăng dầu: Tổng công ty PETEC – TCT Dầu Việt Nam (PV Oil).

+Thời gian bán hàng từ 5 giờ 30 phút đến 19 giờ 30 phút;

+Nhân viên bán hàng: 04 người

+Dung tích bồn chứa:

*Cửa hàng Di Linh: 49 m³ (03 bồn); Số trụ bơm: 3 trụ bơm (01 trụ đôi, 02 trụ đơn).

*Cửa hàng Tân Thượng: 75 m³ (04 bồn); Số trụ bơm: 4 trụ bơm

6.2. Đánh giá các nguồn gây ô nhiễm và biện pháp khắc phục:

6.2.1. Khả năng ô nhiễm môi trường nước do xăng dầu rơi vãi trong quá trình nhập, xuất. Tuy nhiên, do quy trình nhập, xuất xăng dầu tại Cửa hàng được thực hiện rất chặt chẽ, nên khả năng rơi vãi xảy ra là rất ít.

Biện pháp xử lý: Lượng xăng dầu rơi vãi (nếu có) sẽ được thu gom vào hệ thống cống, rãnh, bể lắng để tách thu hồi. Các hồ gas được lót đáy bằng một lớp bao tải để lọc xăng dầu rơi vãi, định kỳ được thay và thu gom để xử lý.

Năm 2016, 2 Cửa hàng đã tiến hành lấy mẫu phân tích môi trường nước theo chương trình tự giám sát môi trường, kết quả đạt yêu cầu theo quy định.

6.2.2. Khả năng ô nhiễm môi trường do Bụi, các loại khí thải, rung, tiếng ồn phát sinh trong quá trình hoạt động.

Biện pháp xử lý: Lượng bụi đất, khí thải và tiếng ồn chủ yếu phát sinh do các phương tiện ra vào đổ xăng dầu thải ra. Do mật độ xe ít nên khí thải, tiếng ồn không đáng kể và tự phát tán. Tuy nhiên, để hạn chế ô nhiễm môi trường không khí trong khu vực, Cửa hàng chúng tôi đã tiến hành trồng nhiều cây xanh xung quanh và thường xuyên quét dọn, rửa sạch sẽ khu vực bán hàng.

Năm 2016, 2 Cửa hàng đã tiến hành đo không khí định kỳ theo chương trình tự giám sát môi trường, kết quả đạt yêu cầu theo quy định.

6.2.3. Khối lượng rác thải sinh hoạt hàng ngày và biện pháp xử lý (kg/ngày): Chủ yếu là rác thải sinh hoạt phát sinh trong quá trình các phương tiện vào nhập, xuất xăng dầu và sinh hoạt của nhân viên bán hàng nên khối lượng là không đáng kể và hàng ngày nhân viên bán hàng có trách nhiệm thu gom vào vị trí quy định để xe rác của Trung tâm quản lý và khai thác công trình công cộng huyện Di Linh chở tới bãi rác tập trung xử lý. Rác thải sản xuất là các loại giẻ lau, bao tải lọc xăng dầu rơi vãi từ các hồ gas được thu gom (số lượng phát sinh hàng năm khoảng 0,5 kg) thiêu đốt.

6.2.4. Khối lượng rác thải độc hại và biện pháp xử lý (kg/ngày): không có.

6.3. Tiêu thụ nước: (mức tiêu thụ nước của các hoạt động kinh doanh trong năm): không

6.4. Tuân thủ pháp luật về bảo vệ môi trường

a) Số lần bị xử phạt vi phạm do không tuân thủ luật pháp và các quy định về môi trường: Không

b) Tổng số tiền do bị xử phạt vi phạm do không tuân thủ luật pháp và các quy định về môi trường: Không

6.5. Chính sách liên quan đến người lao động

a) Số lượng lao động, mức lương trung bình đối với người lao động:

Chỉ tiêu	Kỳ báo cáo này
Số lao động đầu kỳ	34
Số lao động cuối kỳ	29
Số lao động bình quân	31,50
Thu nhập bình quân (đ) / tháng	8.300.000

b) Chính sách lao động nhằm đảm bảo sức khỏe, an toàn và phúc lợi của người lao động

Trong năm 2016 tổ chức khám sức khỏe định kỳ cho cán bộ và nhân viên toàn công ty, đối với công nhân bán xăng dầu đều có chế độ dưỡng độc hại bằng hiện vật: uống sữa hàng ngày.

c) Hoạt động đào tạo người lao động: Các năm trước có tổ chức các lớp hoạch ngắn ngày về nghiệp vụ chuyên môn về kinh doanh, bán lẻ xăng dầu và phòng cháy chữa cháy

6.6. Báo cáo liên quan đến trách nhiệm đối với cộng đồng địa phương trong năm: không

6.7. Báo cáo liên quan đến hoạt động thị trường vốn xanh theo hướng dẫn của UBCKNN: không

III. Báo cáo và đánh giá của Ban giám đốc

Báo cáo và đánh giá của Ban giám đốc

1. Đánh giá kết quả hoạt động sản xuất kinh doanh

Kế hoạch doanh thu đạt 301 tỷ đồng / 300 tỷ đồng kế hoạch, vượt 0,33%.

Kế hoạch lợi nhuận không đạt do lỗ 946, 58 triệu đồng / trên kế hoạch không lỗ;

- So với năm 2015, tình hình tài chính tiếp tục khó khăn, Công ty phụ thuộc vào vốn vay ngân hàng với hạn mức 35 tỷ đồng nên vào thời vụ không đủ vốn để hoạt động; Thuế vẫn chưa được hoàn, các khoản nợ xấu bị chiếm dụng chưa thu hồi được gây khó khăn rất lớn cho doanh nghiệp.
- Mặt hàng xăng dầu sản lượng sụt giảm vì Công ty chuyển qua bán hàng trả trả ngay 100%, Các khách hàng mất dần; và không có vốn để kinh doanh xăng dầu, do Ngân hàng chỉ cho vay tài trợ các mặt hàng xuất khẩu.

2. Tình hình tài chính

a) Tình hình tài sản (Đvt: đ):

TÀI SẢN	Số cuối năm	Số đầu năm
A- TÀI SẢN NGẮN HẠN	42.850.046.423	26.123.125.327
I. Tiền và các khoản tương đương tiền	5.582.157.342	5.910.201.886
II. Đầu tư tài chính ngắn hạn		
III. Các khoản phải thu ngắn hạn	22.708.332.382	5.241.431.777
IV. Hàng tồn kho	6.690.367.237	7.262.515.752
V. Tài sản ngắn hạn khác	7.869.189.462	7.708.975.912
B- TÀI SẢN DÀI HẠN	41.320.194.871	42.007.144.603
I. Các khoản phải thu dài hạn	2.526.000.000	2.526.000.000
II. Tài sản cố định	36.824.914.871	37.511.864.603
III. Bất động sản đầu tư		
V. Các khoản đầu tư tài chính dài hạn	1.969.280.000	1.969.280.000
V. Tài sản dài hạn khác		
TỔNG CỘNG TÀI SẢN	84.170.241.294	68.130.269.930

b) Tình hình nợ phải trả

- Tình hình nợ hiện tại, biến động lớn về các khoản nợ

		Số dư cuối kỳ này	Khả năng trả nợ
		(đ)	(đ)
I.	PHẢI TRẢ NGẮN HẠN		
1	Vay và nợ ngắn hạn	38.057.763.678	38.057.763.678
	<i>Trong hạn dưới 1 năm</i>	30.307.971.678	30.307.971.678
	<i>Quá hạn trả</i>	7.749.792.000	7.749.792.000
2	Phải trả người bán	3.165.928.944	3.165.928.944
	<i>Trong hạn dưới 1 năm</i>	3.165.928.944	3.165.928.944
	<i>Quá hạn trả</i>		-
3	Người mua trả tiền trước	916.942.906	916.942.906
	<i>Trong hạn dưới 1 năm</i>	916.942.906	916.942.906
	<i>Quá hạn trả</i>		-
4	Thuế và các khoản phải nộp NN	2.377.000	2.377.000
	<i>Trong hạn dưới 1 năm</i>	2.377.000	2.377.000
	<i>Quá hạn trả</i>		-
5	Phải trả người lao động	77.907.469	77.907.469
	<i>Trong hạn dưới 1 năm</i>	77.907.469	77.907.469
	<i>Quá hạn trả</i>		-
6	Chi phí phải trả	-	-
	<i>Trong hạn dưới 1 năm</i>	-	-
7	Phải trả nội bộ	-	-
	<i>Trong hạn dưới 1 năm</i>	-	-
	<i>Quá hạn trả</i>	-	-
8	Phải trả theo tiến độ kế hoạch hợp đồng xây dựng	-	-
	<i>Trong hạn dưới 1 năm</i>	-	-
	<i>Quá hạn trả</i>	-	-
9	Các khoản phải trả, phải nộp ngắn hạn khác	260.831.756	260.831.756
	<i>Trong hạn dưới 1 năm</i>	260.831.756	260.831.756
	<i>Quá hạn trả</i>		-
II.	PHẢI TRẢ DÀI HẠN		
1	Phải trả dài hạn người bán	18.523.539.248	18.523.539.248
	<i>Trong hạn trên 1 năm đến 2 năm</i>	18.523.539.248	18.523.539.248
	<i>Trong hạn trên 2 năm đến 3 năm</i>		-
	<i>Trong hạn trên 3 năm</i>		-
2	Phải trả dài hạn nội bộ	-	-
	<i>Trong hạn trên 1 năm đến 2 năm</i>		-
	<i>Trong hạn trên 2 năm đến 3 năm</i>		-
	<i>Trong hạn trên 3 năm</i>		-
3	Phải trả dài hạn khác	270.000.000	270.000.000
	<i>Trong hạn trên 1 năm đến 2 năm</i>	270.000.000	270.000.000
	<i>Trong hạn trên 2 năm đến 3 năm</i>		-
	<i>Trong hạn trên 3 năm</i>		-
4	Vay và nợ dài hạn	-	-
	<i>Trong hạn trên 1 năm đến 2 năm</i>		-
	<i>Trong hạn trên 2 năm đến 3 năm</i>		-
	<i>Trong hạn trên 3 năm</i>		-
	TỔNG CỘNG	61.275.291.001	61.275.291.001

3. Những cải tiến về cơ cấu tổ chức, chính sách, quản lý

- Thực hiện một số các giải pháp nhằm khuyến khích củng cố tinh thần của những nhân sự chủ chốt và nhân viên có tay nghề cao cùng đồng lòng quyết tâm vượt qua giai đoạn khó khăn của Công ty.

- Đào tạo, bồi dưỡng và huấn luyện tất cả nhân viên có đầy đủ kiến thức và năng lực đáp ứng yêu cầu công việc;

- Quy hoạch đội ngũ quản lý, lãnh đạo phù hợp với mục tiêu phát triển từng năm và giai đoạn 5 năm.

- Cơ cấu lại tài sản

4. Kế hoạch phát triển trong tương lai

- Công ty lấy mặt hàng cà phê là mặt hàng chủ lực vì có sẵn tên tuổi, thương hiệu, có mạng lưới cung cấp hàng hóa tại Tây Nguyên tương đối có uy tín, được nhiều khách hàng nước ngoài tin tưởng đặt mua. Trong thời gian tới, Công ty tiếp tục đẩy mạnh xuất khẩu mặt hàng này. Bên cạnh đó, tăng cường xuất khẩu mặt hàng điều và tiêu – là mặt hàng chủ lực thứ hai của Công ty.

- Thực hiện tốt công tác quản lý chất lượng xăng dầu, tiếp tục tìm kiếm thêm các cửa hàng mới. Đẩy mạnh công tác bán buôn xăng dầu, chủ yếu cung ứng cho các tàu nội địa và một số khách hàng công nghiệp

5. Giải trình của Ban Giám đốc đối với ý kiến kiểm toán: Không có

6. Báo cáo đánh giá liên quan đến trách nhiệm về môi trường và xã hội của công ty:

Hoạt động của Công ty không ảnh hưởng xấu đối với Môi trường, Xã hội và Người lao động.

IV. Đánh giá của Hội đồng quản trị về hoạt động của Công ty

Ban điều hành quản lý công ty có nhiều kinh nghiệm trong ngành, cùng với đội ngũ cán bộ công nhân viên Công ty lành nghề, luôn có tinh thần trách nhiệm cao và ý thức làm việc hiệu quả, nỗ lực nâng cao chất lượng công việc, tạo điều kiện và nguồn lực để Công ty hoàn thành các kế hoạch đã đề ra;

Với những kết quả đạt được trong những năm qua, tập thể Hội đồng quản trị và Ban giám đốc Công ty định hướng phát triển sản xuất kinh doanh trong những năm tới: ngoài hai mặt hàng chủ lực là kinh doanh xăng dầu và nông sản; Công ty sẽ liên kết liên doanh với Công ty PETEC, các đơn vị kinh doanh vận tải xăng dầu khác tập trung vào hai lĩnh vực mang tính đột phá là Kinh doanh vận tải xăng dầu và kinh doanh văn phòng, địa ốc. Đây là hai mặt hàng kinh doanh mang lại lợi nhuận cao, tỉ lệ rủi ro thấp, và nhân tố quan trọng là sự quyết tâm cùng với kinh nghiệm từng trải trên thương trường của tập thể Ban lãnh đạo và nhân viên toàn Công ty.

V. Quản trị công ty

1. Hội đồng quản trị

a) Thành viên và cơ cấu của Hội đồng quản trị

Stt	Họ tên	Chức vụ	Số CMND	Cổ phần		Tỷ lệ Biểu quyết
				Cá nhân	Đại diện	
1	Nguyễn Thanh Hải	Chủ tịch HĐQT	020399008	2.440	600.000	20,08%
2	Đình Hoài Minh	P.Chủ tịch HĐQT	024473886	24.886	581.183	20,20%
3	Nguyễn T.Việt Ánh	Thành viên HĐQT	380014296	2.570	43.800	1,55%
4	Đặng Minh Khôi	Thành viên HĐQT	020120664	91	0	0,00%
5	Đình T.Hồng Nga	Thành viên HĐQT	024194390	1.215	581.183	19,41%

Trong đó:

- 1) Thành viên là đại diện ủy quyền của TCT Thương mại Kỹ thuật và Đầu tư PETEC:
 - a. Ông Nguyễn Thanh Hải
 - b. Ông Đình Hoài Minh
 - c. Bà Đình Thị Hồng Nga
- 2) Thành viên là đại diện ủy quyền của Công ty CP Thương nghiệp Cà Mau: Bà Nguyễn Thị Việt Ánh
- 3) Thành viên độc lập: Ông Đặng Minh Khôi

b) Các tiểu ban thuộc Hội đồng quản trị: không có

c) Hoạt động của Hội đồng quản trị, trong năm 2016 như sau:

Stt	Thành viên HĐQT	Chức vụ	Số buổi họp tham dự	Tỷ lệ	Lý do không tham dự
1	Ông Nguyễn Thanh Hải	Chủ tịch HĐQT	4	100%	
2	Bà Nguyễn Thị Việt Ánh	Thành viên	4	100%	
3	Bà Đình Thị Hồng Nga	Thành viên	3	100%	Đi công tác
4	Ông Đặng Minh Khôi	Thành viên	4	100%	
5	Ông Đình Hoài Minh	P.Chủ tịch HĐQT	4	100%	

+ Hoạt động giám sát của HĐQT đối với Ban giám đốc:

- Giám sát việc thực hiện các Nghị quyết, kế hoạch kinh doanh đã được Đại hội đồng cổ đông và HĐQT thông qua.
- Giám sát chặt chẽ công tác quản trị rủi ro trong hoạt động đầu tư, kinh doanh trong bối cảnh khó khăn chung của nền kinh tế, đảm bảo các chỉ tiêu tài chính ở mức an toàn.
- Đảm bảo môi trường làm việc và thăng tiến, lương thưởng và các chế độ phụ cấp cho cán bộ công nhân viên.

+ Hoạt động của các tiểu ban thuộc Hội đồng quản trị:

HĐQT chưa thành lập các tiểu ban thuộc HĐQT. HĐQT bổ nhiệm chức danh thư ký HĐQT để thực hiện các nhiệm vụ của HĐQT và Chủ tịch HĐQT giao

d. Các Nghị quyết/Quyết định của Hội đồng quản trị:

Stt	Số Nghị quyết/ Quyết định	Ngày	Nội dung
1	000043/QĐ-PTCF	27/01/2016	+ Thông qua KQ SXKD năm 2016 + Kế hoạch SXKD năm 2017
2	000247/QĐ-PTCF	21/10/2016	+ Kết quả SXKD 9 tháng 2016
3	000281/QĐ-PTCF	12/12/2016	+ Chuyển nhượng trụ sở 03 Hoa Đào
4	000279/QĐ-PTCF	15/12/2016	+ Đưa CP lên sàn UP Com

2. Ban Kiểm soát

a) Thành viên và cơ cấu của Ban kiểm soát

Stt	Họ tên	Chức vụ	Số CMND	Cổ phần		Tỷ lệ Biểu quyết
				Cá nhân	Đại diện	
1	Hồ Hoàng Đức	Trưởng ban BKS	024208406	3.472	0	0,12%
2	Nguyễn Xuân Lộc	Thành viên BKS	023937174	2.411	0	0,08%
3	Khưu Kim Huê	Thành viên BKS	025748613	0	0	0,00%

b) Hoạt động của Ban kiểm soát: theo quy định của Điều lệ công ty và các quy định của Pháp luật

Giám sát hoạt động của Công ty trong năm 2016 tuân thủ đúng các quy định của Pháp luật và Điều lệ. Công ty chấp hành tốt quy định về công bố thông tin đối với công ty đại chúng.

3. Các giao dịch, thù lao và các khoản lợi ích của Hội đồng quản trị, Ban giám đốc và Ban kiểm soát

a) Lương, thưởng, thù lao, các khoản lợi ích

Ngoài lương và thù lao không có các khoản lợi ích khác và chi phí khác cho từng thành viên HĐQT và BKS; Thù lao đã nhận trong năm và đã bao gồm cả khấu trừ thuế 10%, như sau:

Stt	Mã	Họ và Tên	Thù lao
HỘI ĐỒNG QUẢN TRỊ			153.000.000
1	HD	Nguyễn Thanh Hải	45.000.000
2	HD	Nguyễn Thị Việt Ánh	27.000.000
3	HD	Đặng Minh Khôi	27.000.000
4	HD	Đinh Thị Hồng Nga	27.000.000
5	HD	Đinh Hoài Minh	27.000.000
BAN KIỂM SOÁT			63.000.000
1	KS	Hồ Hoàng Đức	27.000.000
2	KS	Nguyễn Xuân Lộc	18.000.000
3	KS	Khưu Kim Huê	18.000.000
TỔNG CỘNG			216.000.000

b) Giao dịch cổ phiếu của cổ đông nội bộ: (Thông tin về các giao dịch cổ phiếu của các thành viên Hội đồng quản trị, thành viên Ban kiểm soát, Giám đốc, Kế toán trưởng, các cán bộ quản lý, Thư ký công ty, cổ đông lớn và những người liên quan tới các đối tượng nói trên trong năm: không có giao dịch)

c) Hợp đồng hoặc giao dịch với cổ đông nội bộ: (Thông tin về hợp đồng, hoặc giao dịch đã được ký kết hoặc đã được thực hiện trong năm với công ty, các công ty con, các công ty mà công ty nắm quyền kiểm soát của thành viên Hội đồng quản trị, thành viên Ban kiểm soát, Giám đốc, các cán bộ quản lý và những người liên quan tới các đối tượng nói trên: không có)

d) Việc thực hiện các quy định về quản trị công ty: tuân thủ theo quy định Pháp luật và Điều lệ công ty về quản trị công ty...

VI. Báo cáo tài chính

1. Báo cáo tài chính được kiểm toán (Báo cáo tài chính năm đã được kiểm toán bao gồm: Bảng cân đối kế toán; Báo cáo kết quả hoạt động kinh doanh; Báo cáo lưu chuyển tiền tệ; Bản thuyết minh Báo cáo tài chính theo quy định pháp luật về kế toán và kiểm toán).

Công ty TNHH Dịch vụ Tư vấn Tài chính Kế toán & Kiểm toán Phía Nam (AASCS) đã thực hiện kiểm toán các Báo cáo tài chính năm 2016 kết thúc ngày 31/12/2016 của Công ty cổ phần Cà phê PETEC.

2. Ý kiến của Kiểm toán:

"Theo ý kiến của chúng tôi, báo cáo tài chính đã phản ánh trung thực và hợp lý, trên các khía cạnh trọng yếu tình hình tài chính của Công ty cổ phần Cà phê PETEC tại ngày 31/12/2016, cũng như kết quả hoạt động kinh doanh và tình hình lưu chuyển tiền tệ cho năm tài chính kết thúc cùng ngày, phù hợp với chuẩn mực kế toán, chế độ kế toán doanh nghiệp Việt Nam và các quy định pháp lý có liên quan đến việc lập và trình bày báo cáo tài chính."

ĐẠI DIỆN THEO PHÁP LUẬT CỦA CÔNG TY @
GIÁM ĐỐC



Đinh Hoài Minh



